



Högt i tak, folkligt, överväldigande, tröttsamt – och roligt. "Man går här i ensamheten i ett år och så en morgon är det fler personer i ateljén på en gång än det bor i hela byn", säger Håkan Berg.



Efter många år i New York flyttade ryskfödda konstnären Anna Rochegova till Maglehem 2004. Hon arbetar med landskapsmåleri och porträtt.

ned för ortens tolv konstnärer.

M

Maglehem badar i skarpt vårljus när vi kör in söderifrån. Som i de flesta byar på Österlen ligger husen utspridda längs landsvägen. Här och var syns svartvita korsvirkeshus, annars är det mest 1960-talsvillor: mexitegel, cuprinolade paneler, vintergröna trädgårdsväxter. Det är tomt på trottoarerna och gatorna.

En gång i tiden fanns det två livsmedelsaffärer, sågverk, bageri och skola här i byn. Nu återstår inget av det. Solgården, kaféet, står tomt i väntan på nya ägare och den fina ljusskylten är sprucken. Till höger sluttar landskapet ner mot havet och längst där ute mot horisonten

syns Stenshuvuds silhuett. Det känns lugnt och skönt. Fridfullt.

Så är det för det mesta här. Men under några dagar kring påsk, varje år sedan 1968, förvandlas byn. Sockenvägen fylls med bilar och bussar, turister i massor vandrar runt i byn. Det blir köer och trafikstockningar. Det är konstrunda – och ingenstans märks den mer än i Maglehem.

– Det är likadant varje år: först händer inget, man undrar var alla är. Klockan halv tio säger det pang och så har man 150 personer i ateljén. Det kommer fler på en halvtimme än på hela resten av året, säger Håkan Berg.

Han är grafiker och målare och har en stor ateljé inte långt från vägen. I Maglehem har han bott sedan slutet av 1990-talet. Lika länge har han deltagit i Konstrundan.

– Visst är det oerhört mycket jobb inför påsken. Allt måste undan från ateljén och proppas in i garderober, skåp och under bord. På skärtorsdagskvällen har man slitit så ögonen blöder. Men det är ju roligt också. Många vänner som kommer ner och hälsar på, som jag annars inte träffar.

"Jag tycker om att se hur folk pratar om mina verk och ofta blir det fina möten och samtal som är givande för både mig och besökarna."

Håkan Berg, som deltagit i Konstrundan sedan slutet på 1990-talet.

– 361 dagar om året av stillhet, naturupplevelser, betande kossor i backen bakom huset och en och annan traktor som rullar förbi. Och så plötsligt: fyra dagars kaos, en konstens Kiviks marknad om man vill vara elak.

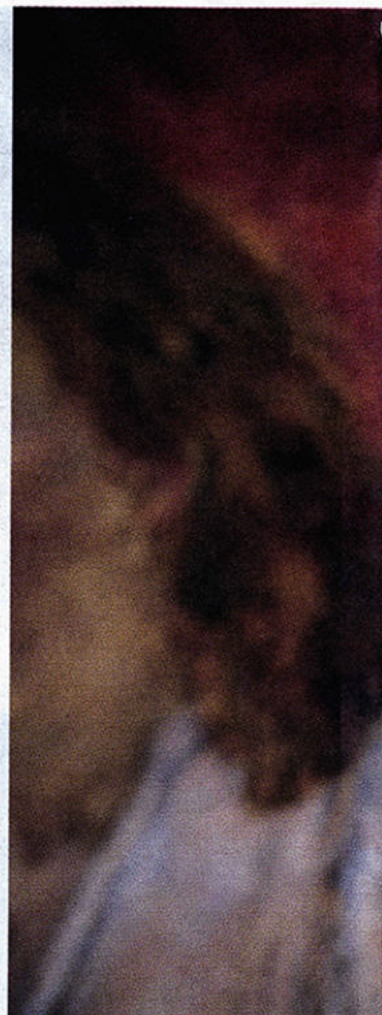
– Det är klart att jag kan känna att, *brr*, visa upp sig, stå och föreställa Konstnären med stort K. Det känns inte helt bekvämt.

– Å andra sidan måste man väl inte ta allt på så blodigt allvar? Jag tycker om att se hur folk pratar om mina verk och ofta blir det fina möten och samtal som är givande för både mig och besökarna.

Den stora ateljén har Håkan Berg låtit bygga efter egna idéer tillsammans med en arkitekt. Ett stort fönster ner till golvet i söder, en glasörr mot norr, uppe vid taket ett rejält ljusinsläpp med norrljus. När vi besöker ateljén har han redan börjat hänga så smått inför utställningen om ett par veckor: sex stora tryck i starka färger sitter uppe på den östra väggen.



Konstnären Jan-Bertil Andersson har bott i trakten av Maglehem sedan mitten av 1980-talet. "Jämfört med då är det mycket bredare idag. På den tiden hade de flesta konstnärer här fortfarande fokus på landskap och måleri."



"Min vision är att byn ska vara en spännande plats att vara på. En inkubator för konst och kultur, inte bli en avfolkad semesterort för rika stockholmare som Brantevik."

●Fortsättning från föregående upplag

Konstrundan är viktig för honom, också ekonomiskt. Men att göra sig helt beroende av försäljningen under de fyra intensiva påskdagarna – nej, det vore förödande. Konstrundan är en av många utställningar under året, om än den mest udda.

– Det är högt i tak, folkligt och ganska övervåldigande. Året består av många arbetsveckor: en av dem öppnar jag min annars slutna ateljé, släpper in folk och visar var i arbetet jag befinner mig. Sedan stänger jag om mig igen, och fortsätter att arbeta.

– Det är långt ut i landet, på östra sidan om landsvägen, ligger ett idylliskt korsvirkeshus med vasstak. I huset bodde i slutet av 1960-talet konstnären Sven-Åke Svensson. Redan då var trakten runt Maglehem känd för sina många konstnärer – det säregna ljuset här hade lockat landskapsmålare åtminstone sedan början av 1950-talet.

En dag våren 1968 samlades Sven-Åke Svensson och några andra målare och konstnärverkare i korsvirkeshuset för att diskutera. Konstnärerna i gruppen ville nå ut, bli sedda, sälja sin konst – och hade gradvis kommit till insikt om att det inte längre räckte med att förlita sig på andra – gallerister och konsthallar – för att överleva.

Nu hade de en ny, radikal idé. Under pingst-

helgen skulle de öppna sina ateljéer för besökare och själva kunna knyta kontakter och sälja sin konst. Projektet kallade de för Hanöland. Tillsammans bekostade de en annons i Kristianstadsbladet. Ett reportage blev det också: på en pressbild poserar de nio medverkande konstnärerna på gräsmattan utanför huset, spexande med rammar kring ansiktena.

– Det var ju något helt nytt, att öppna sina ateljéer. Det hade aldrig skett förut på det här sättet, säger Lars Cederholm, uppvuxen i Maglehem och sedan länge en aktiv promotor av ortens konstliv.

Hanöland gick utmärkt redan första året. Året efter kom ännu fler besökare, så ytterligare fler nästa år. 1974 bildades Östra Skånes Konstnärsgille, den konstnärsförening som sedan dess arrangerat konstrundan.

Från 1980-talet har konstrundekonceptet spritt sig med en präriebrands hastighet. Konstrundor existerar nu i till exempel Nordvästra Skåne, Sydvästra Skåne och Mittskåne. Därtill finns det rundor i Majorna i Göteborg, i Hjo, Karlstad, Blekinge, Vadstena, Filipstad, Danderyd, Avesta och Södra Dalarna, för att inte tala om Konst runt Omberg, Konstrundan Konstriket, Konst-Triangeln i Trosa och samt ytterligare ett otal större eller mindre varianter på temat.

Kulturskapare hade det inte så fett ekonomiskt 1968 – och de har det inte så fett idag. Enligt en undersökning från 2010 ligger med-



Nu hade de en ny, radikal idé. Under pingsthelgen skulle de öppna sina ateljéer för besökare och själva kunna knyta kontakter och sälja sin konst.

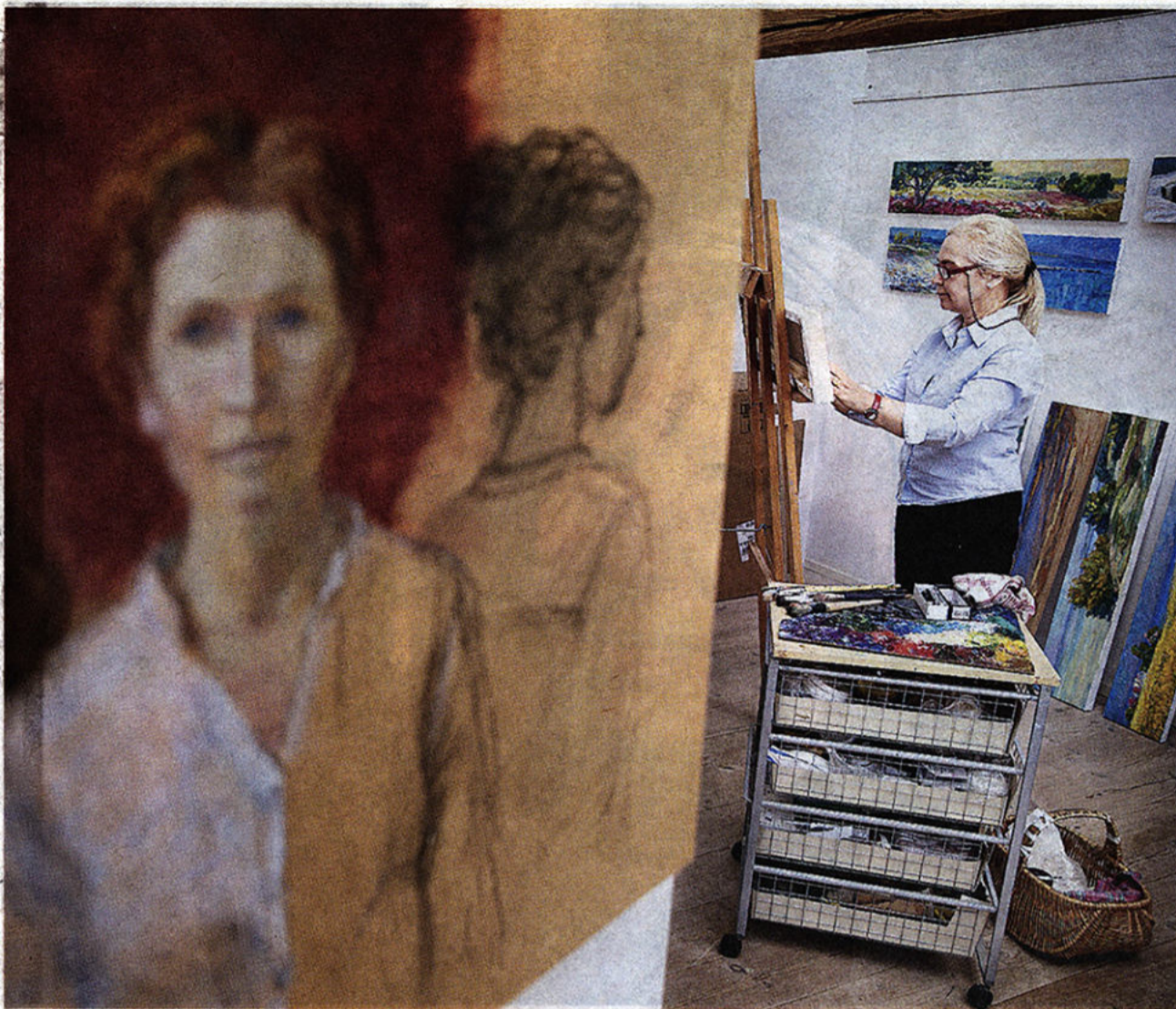
elinkomsten 15-20 procent under genomsnittet för alla yrkesarbetande i Sverige. Allra sämst har bildkonstnärerna det. Till exempel tjänar kvinnliga konstnärer med högskoleutbildning avsevärt mindre än män i andra yrken med enbart grundskoleutbildning.

Den knappa konstnärsexistensen är också en kontext som konstrundorna bör ses i. Rundorna är en supersuccé i en bransch som annars är svältfödd på uppmärksamhet, publikkontakt, besöksiffror – och intäkter.

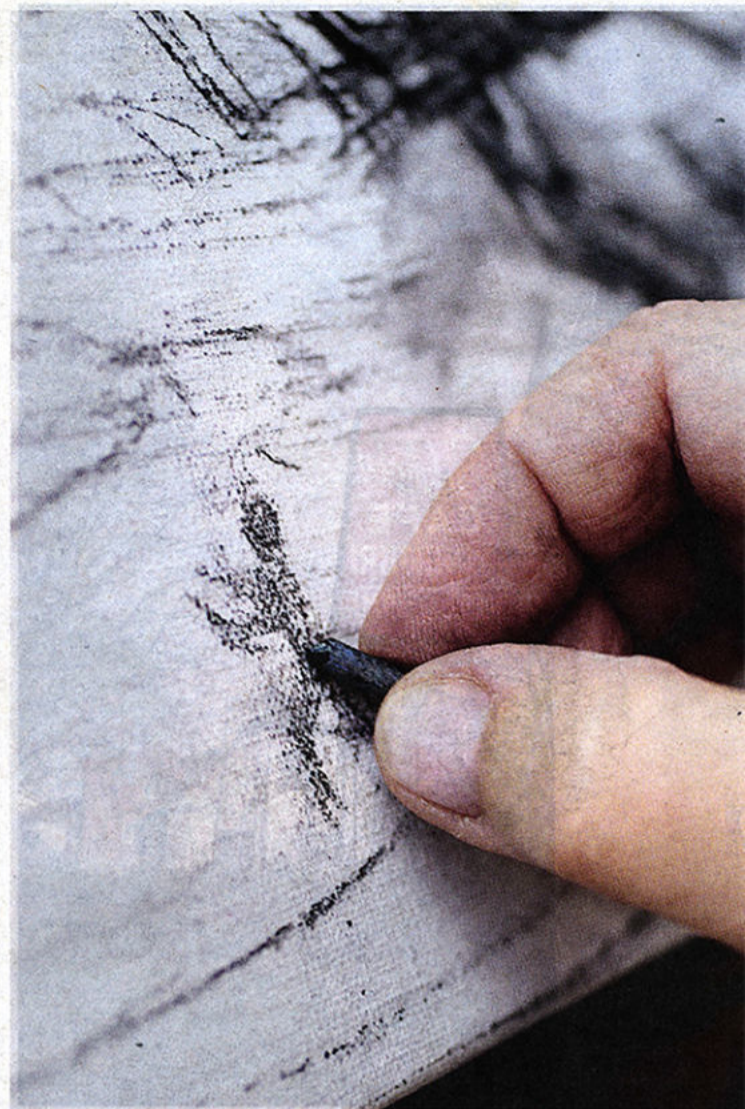
En undersökning som Region Skåne gjorde 2013 visar att ungefär 60 000 människor besöker någon av de skånska rundorna varje år. Tillsammans gör de 455 000 besök hos de deltagande konstnärerna och spenderar runt 60 miljoner kronor. Av pengarna går drygt hälften, 37 miljoner, till konst. Översatt i rena intäkter innebär det att konstrundorna ensamma finansierar, säg, åttio heltidsjobb för konstnärer och konstnärverkare i Skåne.

Fast frågan är om inte undersökningens mest fascinerande siffra gäller antalet år som den genomsnittliga besökaren besökt någon av konstrundorna: 10,8. Så stavas en inarbetad tradition.

Lars Cederholm har jobbat och bott över hela världen, bland annat i 25 år i New York. Men hjärtat finns i Maglehem, eller mer exakt: i ena ändan av den bastanta träbänken, längst in



"Det här är en magisk plats. Den finns en särskild energi här, och ett särskilt pärlmorskimrande ljus", säger målaren Anna Rohegova, som tillsammans med sin make Lars Cederholm är drivande i Maglehems kulturförening.



i den ombonade vinkeln där familjens två vita huslängor möts.

– Det där är mitt centrum i världen. Exakt där, säger han och pekar.

Hans föräldrar började semestra i Knäbäck strax efter andra världskriget. Den lilla byn hade redan då börjat dra till sig konstnärer och författare: Lille Bror Söderlundh, Stig Dagerman och Harry Martinson tillhör de mer namnkunniga. Och massor av målare: ett staffli i varje buske, säger Lars Cederholm.

Knäbäck var byn strax öster om nuvarande Maglehem som jämnades med marken i mitten av 1950-talet då försvaret inrättade sitt skjutfält Ravlunda. Till Knäbäck kom konstnärerna för ljusets säregna lyster: där solen inte sjunker i havet vid horisonten i öster utan försvinner i rakt motsatt väderstreck, över fastlandet.

– Du har hela skalan av ljus, man ser hur det mörknar till svart över havet och så i alla färger upp över land i väster. Det är något mycket speciellt och unikt, säger Anna Rohegova, som vi träffar i ateljén inne i Maglehem.

Anna är konstnär och gift med Lars. Hon är utbildad i Moskva i början av 1970-talet i måleri och teckning. För tio år sedan flyttade paret tillsammans till Österlen efter att ha bott i många år i New York. För Anna Rohegova ändrades i ett slag bilderna: vertikala stadslandskap blev panoramabilder av natur och hav på Österlen. Och ett evigt arbete med att försöka återge det magiska ljuset ute på skjutfältet.

– Det första året här var svårt, jag visste inte hur jag skulle kunna måla det jag såg. Det tog ett tag att hitta rätt, säger Anna Rohegova.

– Vi är inte så många kvar, vi som faktiskt tar med oss staffliet och färgerna och åker ut och målar från naturen. Något slags dinosaurier, haha.

Också hon deltar i konstrundan med skickligt utförda, färgstarka målningar och teckningar. Rundan ger hela målaråret struktur och rytm,

inte minst eftersom den tvingar konstnären att städa ateljén, gå igenom årets produktion, bestämma vad som är färdigt och inte, bestämma titlar och priser, berättar hon.

– Det är hårt arbete, inte minst att städa ateljén. Jag är annars en ganska introvert person, så det är en utmaning att möta så mycket folk på fyra dagar. Men det är också roligt: många vänner kommer hit, det blir mycket samtal med besökarna.

Lars Cederholm är utbildad psykolog och har arbetat som organisationskonsult, men har på senare år lagt allt mer tid och energi på att ge tillbaka till sitt älskade Maglehem. Bland annat har han drivit på för bildandet av en kulturförening för byns ungefär tolv yrkesverksamma konstnärer. Föreningen genomförde i fjol ett lyckat konstnärsutbyte med Ryssland och ska – om allt går i lås – göra om modellen med en grupp tyska konstnärer.

Nyligen var han i Berlin för att sälja in Maglehem. Tanken är tyskarna ska komma till Skåne under en sommarperiod för att arbeta och ställa ut. Därefter ska Lars Cederholms konstnärstall från Skåne visa sina verk i Berlin.

– Min vision är att byn ska vara en spännande plats att vara på. En inkubator för konst och kultur, inte bli en avfolkad semesterort för rika stockholmare som Brantevik. Vet du vad man kallar dem? "Eternellbyar". För att det bara hänger eterneller i fönstren.

– Att ha ett levande konstliv är som att strö socker på marken. Då kommer myrorna! Finns konsten där kommer allt det andra också.

Som konstintresserad är det inte alldeles enkelt att förhålla sig till fenomenet Konstrundan. Stora delar av det som visas runt om i Skåne under de intensiva påskdagarna kan inte med bästa vilja sägas stå i kontakt med samtidskonstens aktuella frågor, metoder eller uttryckssätt.



"Vi som var med i början hade ju en förhoppning om att den publik som besöker Konstrundan också ska hitta fram till andra delar av konstvärlden. Men jag är inte så säker på att det alltid är så."

Sune Nordgren, konsthallschef och curator.

Föreställande landskapsmåleri i akvarell eller olja må vara både tekniskt ursvårt att utföra och vackert att hänga på väggen. Men det var åtminstone ett sekel sedan den sortens bilder på egen hand var en del av konstens forskningsfront. Annat är snarast efterklanger av 1950- och 1960-talets abstrakta måleri – ingen skugga över det, men det är konst som tillhör en förgångens tid.

Kort sagt: det spretar. Rejält.

– Det jag har problem med är inte konsten, utan allt annat som ska hänga på den egentliga Konstrundan. Det blir mycket av eterneller och akvareller, säger Sune Nordgren, konsthallschef och curator som sedan många år bor och verkar i Åhus.

Till den skiftande kvaliteten ska läggas att rundan ju är ett folkligt nöje. Den har lyckats med sitt syfte, att nå ny publik – men lämmeltåget av söndagsbilister som ska träffa en Riktig Konstnär i hans Ateljé och eventuellt köpa en Fin Tavla ... ja, det kan som sagt bli lite komplicerat för den som inbillar sig att konst ska vara något utmanande, nyskapande.

– Vi som var med i början hade ju en förhoppning om att den publik som besöker Konstrundan också ska hitta fram till andra delar av konstvärlden. Men jag är inte så säker på att det alltid är så. Arrangemanget har en egen dragningskraft, det är Konstrundan man kommer för, snarare än enbart konsten.

Som många insiders i konstvärlden menar Sune Nordgren att man får ta det onda med det goda vad gäller evenemanget. Det är en konstens folkfest, men också ett jippo. En vallfart till konsten, men kanske inte alltid till den konst som förtjänar uppmärksamhet.

– Det finns en kärna som är bra och viktig, men ska du hitta dit måste du förbereda dig. ÖSKG:s konsthall i Tjörnedala är ju en bra start, även om där brukar vara så förbannat mycket

●Fortsättning på nästa uppslag